

## საქართველოს აგრარული სექტორის მაჩვენებლებისა და გამოწვევების ანალიზი

ზვიად ხორგუაშვილი<sup>1</sup>

### შესავალი

საქართველოს აგრარული სექტორი ხშირი განხილვის საგანია პოლიტიკურ და ეკონომიკურ წრეებში, თუმცა მისი აკადემიური ანალიზი და შემდეგ ამ ანალიზის პოლიტიკაში გადატანა არცთუ ისე გავრცელებული პრაქტიკაა. სწორედ ამიტომ, აუცილებელია მეტი აკადემიური, ფაქტებზე და რიცხვებზე დაფუძნებული დებატის დამკვიდრება, რაც ნაკლებ სივრცეს დაუტოვებს პოპულიზმს და ეკონომიკურ გადაწყვეტილებებში პოლიტიკურად მოტივირებულ ქმედებებს მინიმუმამდე დაიყვანს.

აგრარული სექტორი, იგივე სოფლის მეურნეობის სექტორი, მოიცავს სასოფლო-სამეურნეო კულტურების მოყვანას, მეცხოველეობას და თევზჭერას. ის კვების სექტორის ერთადერთი წყაროა და მოცემულ სექტორზეა დამოკიდებული თუ როდის, რამდენს, რა ხარისხის, რა ფასის საკვებ და სასმელ პროდუქტს მიიღებს საბოლოო მომხმარებელი. საბჭოთა კავშირის დაშლამდე, 70 წლის მანძილზე, ამ ყველაფერზე გადაწყვეტილებას მთავრობა ცენტრალიზებულად იღებდა, ხოლო მისი დაშლის შემდეგ, ქვეყანას დროის მოკლე პერიოდში მოუწია საბაზრო ეკონომიკაზე გადასვლა, რასაც გზად უამრავი მტკივნეული შედეგი მოჰყვა. მიზეზი, პირველ რიგში, ეკონომიკურად, სისტემურად და მორალურად უსამართლო და არასწორი ტოტალიტარული სისტემა იყო, ხოლო მეორე მხრივ, ტრანზიციის პერიოდში და შემდეგ, მრავალი არასწორი პოლიტიკური გადაწყვეტილება.

სექტორის სრულფასოვნად გასაანალიზებლად ძალიან ბევრი ფაქტორი გამოიყენება, თუმცა მათ შორის ყველაზე მნიშვნელოვანი ფაქტორებია:

- სექტორის მიერ შექმნილი სიმდიდრე და მისი წილი ქვეყნის ეკონომიკაში;
- სექტორის რეალური ეკონომიკური ზრდა წლიდან წლამდე;
- სექტორში დასაქმებული ადამიანების რაოდენობა და შემოსავლები;
- სექტორის ეფექტიანობა სხვა სექტორებთან შედარებით;
- საშუალო ფერმის ზომა.

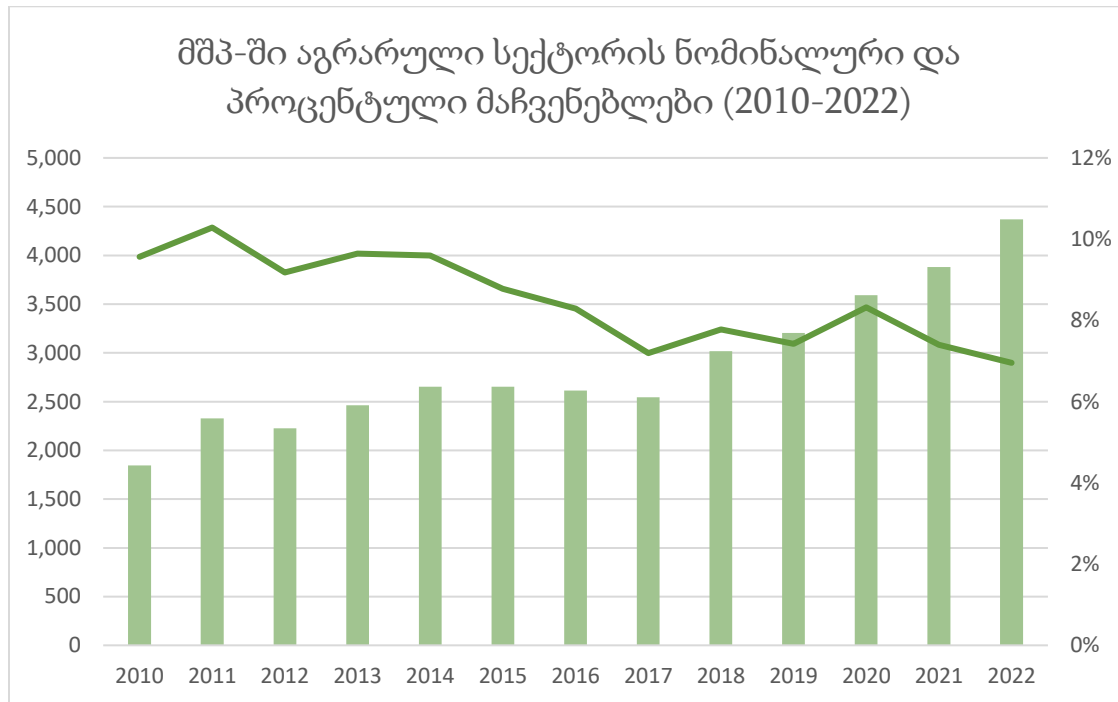
---

<sup>1</sup> კვლევითი ინსტიტუტი Gnomon Wise („გნომონ ვაიზი“), საქართველოს უნივერსიტეტი. e-mail: [z.khorguashvili@ug.edu.ge](mailto:z.khorguashvili@ug.edu.ge)

**შექმნილი სიმდიდრე და წილი ქვეყნის ეკონომიკაში**

აგრარულ სექტორს საქართველოს ეკონომიკაში მნიშვნელოვანი წილი უკავია. 2022 წელს სექტორის მთლიანმა გამოშვებამ<sup>2</sup> 7.1 მლრდ ლარი შეადგინა, მშპ<sup>3</sup>-ში შექმნილმა სიმდიდრემ კი 4.4 მლრდ ლარი. აღნიშნული, ქვეყნის მშპ-ის 7% იყო.

**გრაფიკი 1:** მთლიან შიდა პროდუქტში აგრარული სექტორის ნომინალური და პროცენტული მაჩვენებლები



წყარო: საქართველოს სტატისტიკის ეროვნული სამსახური

გრაფიკიდან ჩანს, რომ მშპ-ში აგრარული სექტორის გამოშვება 2010-2022 წლებში ზრდის ტენდენციით ხასიათდებოდა და საშუალო ზრდამ 7.8% შეადგინა, თუმცა ამ რიცხვის ნომინალში დათვლა აკადემიურად ნაკლებად გამართლებულია და მნიშვნელოვანია ფასების ზრდით გათვალისწინებული (იგივე ინფლაციით გათვალისწინებული) რიცხვების აღება. 2015 წლის ფასებში გამოსახულ მშპ-ში, აგრარული სექტორის კონტრიბუციის საშუალო ზრდის ტემპმა მხოლოდ 2.7% შეადგინა.<sup>4</sup>

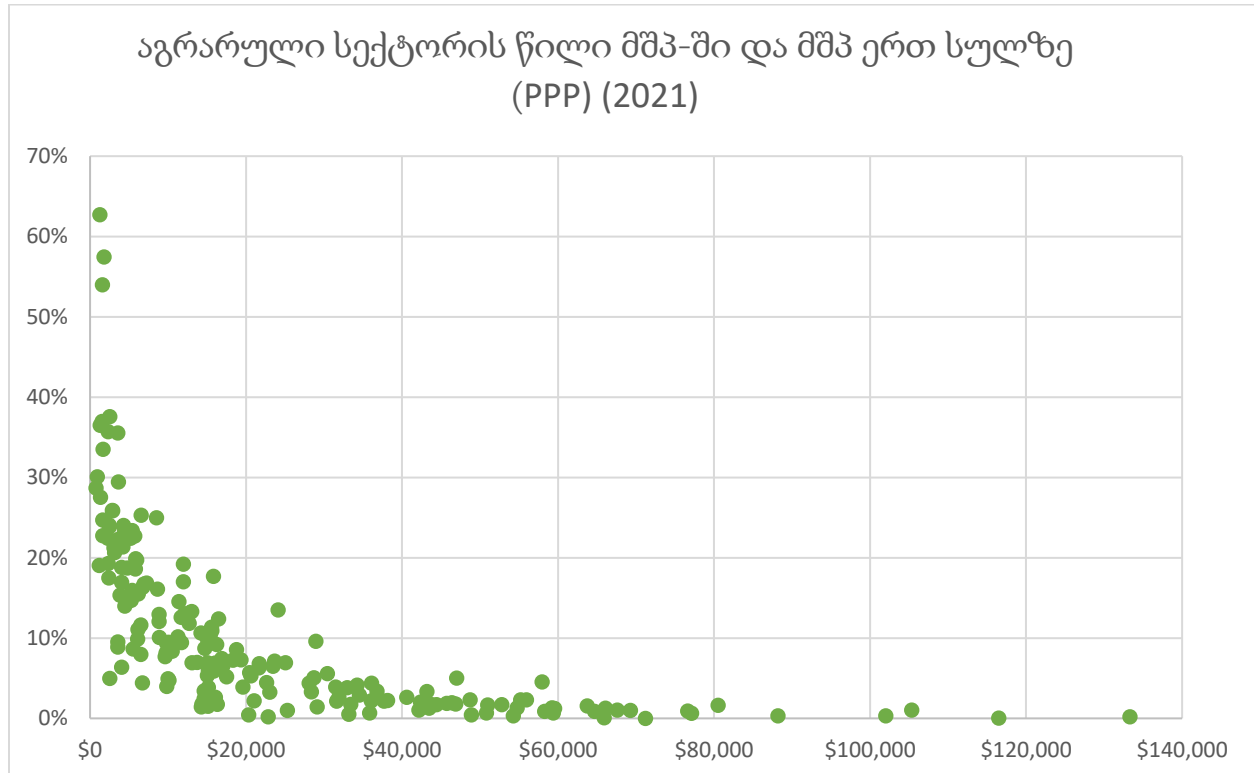
<sup>2</sup> საქმიანობის სახეობების მიხედვით პროდუქციის (საქონლისა და მომსახურების) მთლიანი გამოშვება საბაზისო ფასებში.

<sup>3</sup> მთლიანი შიდა პროდუქტი.

<sup>4</sup> წყარო: საქართველოს სტატისტიკის ეროვნული სამსახური

გრაფიკი 2 ნათლად აჩვენებს, რომ ეკონომიკაში აგრარული სექტორის წილი მნიშვნელოვან ინფორმაციას იძლევა იმაზე, თუ განვითარების რა ეტაპზეა ქვეყანა. რაც ნაკლებია წილი, მით მეტად განვითარებულია ქვეყანა.

**გრაფიკი 2:** აგრარული სექტორის წილი მშპ-ში და მშპ ერთ სულზე (PPP), 2021



*წყარო: მსოფლიო ბანკი, ავტორის გამოთვლები*

გრაფიკ 2-ზე მოცემულია მსოფლიოს 185 ქვეყნის ერთ სულზე სიმდიდრისა და მშპ-ში აგრარული სექტორის წილების დამოკიდებულება 2021 წელს. მოცემულ ორ ცვლადს შორის სტატისტიკური კორელაცია  $-0.60.1\%$ -ია, რაც ძლიერ კორელაციას წარმოადგენს. ამ შედეგს მრავალი ფაქტორი განაპირობებს. მათ შორისაა ის, რომ რაც უფრო მდიდარია ადამიანი, მით ნაკლებია მის მიერ საკვებზე დახარჯული თანხა პროცენტულად მთლიან შემოსავალთან. აგრეთვე, აგრარულ სექტორში მუშაობა გაცილებით რთულ სამუშაო პირობებს უკავშირდება, ხოლო სიმდიდრესთან ერთად, ქვეყანაში ჭარბობს მაღალტექნოლოგიური სამუშაო ადგილები. მესამე ძირითად მიზეზს ურბანიზაცია წარმოადგენს. დროთა განმავლობაში, სხვა თანაბარ პირობებში, ქვეყნების ურბანიზაციის მაჩვენებელი ზრდის ტენდენციით ხასიათდება.

მსოფლიო ბანკის მიხედვით, 2021 წელს საქართველოს მშპ ერთ სულზე (PPP) 17 000 აშშ დოლარი იყო, ხოლო აგრარული სექტორის წილი ეკონომიკაში<sup>5</sup> 6.5%. ერთ სულზე მსგავსი სიმდიდრის ქვეყნები ასევე მსგავსი მდგომარეობით გამოირჩევიან. მაგალითად, ბოსნია და ჰერცეგოვინა 5.2%, ჩრ. მაკედონია 7.2%, კოლუმბია 7.4%, მექსიკა 3.9%. რაც შეეხება რეგიონის ქვეყნებს, სურათი შემდეგნაირად გამოიყურება:

**ცხრილი 1: საქართველო და რეგიონის ქვეყნები**

ქვეყანა	აგრარული სექტორის წილი მშპ-ში	მშპ სულზე (PPP)
სომხეთი	11.3%	\$ 15,592
უკრაინა	10.6%	\$ 14,220
მოლდოვა	10.4%	\$ 15,390
ბელარუსი	6.8%	\$ 21,699
საქართველო	6.5%	\$ 17,014
აზერბაიჯანი	5.9%	\$ 15,855
თურქეთი	5.5%	\$ 30,444
რუსეთი	3.8%	\$ 32,966

წყარო: მსოფლიო ბანკი

**სექტორის რეალური ეკონომიკური ზრდა წლიდან წლამდე**

აგრარული სექტორის განვითარებას წლიდან წლამდე, ყველაზე ნათლად რეალური ეკონომიკური ზრდის ტემპი აღნიშნავს, რადგან გამოკლებულია ინფლაციის ტემპი და ასახავს რეალურად რამდენით მეტი იწარმოება წლების მიხედვით.

**ცხრილი 2: მშპ და მშპ-ში აგრარული სექტორის რეალური ზრდა, 2011-2022 წლები**

წელი	მშპ-ში აგრარული სექტორის რეალური ზრდა	მშპ რეალური ზრდა
2011	9.0%	7.4%
2012	-5.0%	6.4%
2013	13.3%	3.6%

<sup>5</sup> % of value added in GDP

2014	-0.9%	4.4%
2015	-0.1%	3.0%
2016	-2.8%	2.9%
2017	-7.7%	4.8%
2018	13.8%	4.8%
2019	0.7%	5.0%
2020	8.1%	-6.8%
2021	1.5%	10.5%
2022 <sup>6</sup>	2.9%	10.1%
<b>საშუალო</b>	<b>2.7%</b>	<b>4.7%</b>

წყარო: საქართველოს სტატისტიკის ეროვნული სამსახური

ცხრილი 2 აჩვენებს, რომ 2011-2022 წლებში აგრარული სექტორი საშუალოდ 2.7%-ით იზრდებოდა, ხოლო ქვეყნის ეკონომიკა 1.7-ჯერ მეტით, - 4.7%-ით, რაც მიუთითებს იმაზე, რომ აგრარული სექტორი გაცილებით წარუმატებლად ფუნქციონირებს, ვიდრე საქართველოში არსებული სხვა სექტორები საშუალოდ. მოცემული ტენდენცია 2021 და 2022 წელსაც გაგრძელდა. მაშინ, როცა ქვეყნის ეკონომიკა 2021 წელს 10.5%-ით გაიზარდა, აგრარული სექტორის ზრდა 7-ჯერ ნაკლები, 1.5% იყო, ხოლო 2022 წელს 3.5-ჯერ ნაკლები.

გარდა საშუალო ზრდისა, აგრარული სექტორის ზრდა მაღალი ფლუქტუაციით გამოირჩევა. მაგალითად, 2017 წელს 7.7%-იან ვარდნას 13.8%-იანი ზრდა მოჰყვა 2018 წელს, რაც სექტორის მცირე ზომაზე და არასტაბილურობაზე მიუთითებს. სექტორის რეალური ეკონომიკური ზრდის სტანდარტული გადახრა 2011-2022 წლებში 6.6 პროცენტული პუნქტი იყო.

### სექტორში დასაქმებული ადამიანების რაოდენობა და შემოსავლები

2022 წელს, საქართველოში საშუალო ძალა<sup>7</sup> 1.55 მლნ ადამიანი იყო. აქედან დასაქმებული 1.28 მლნ. აგრარულ სექტორში დასაქმება მთლიანი დასაქმების 19%-ს წარმოადგენდა, რაც 230 ათასი ადამიანი იყო.

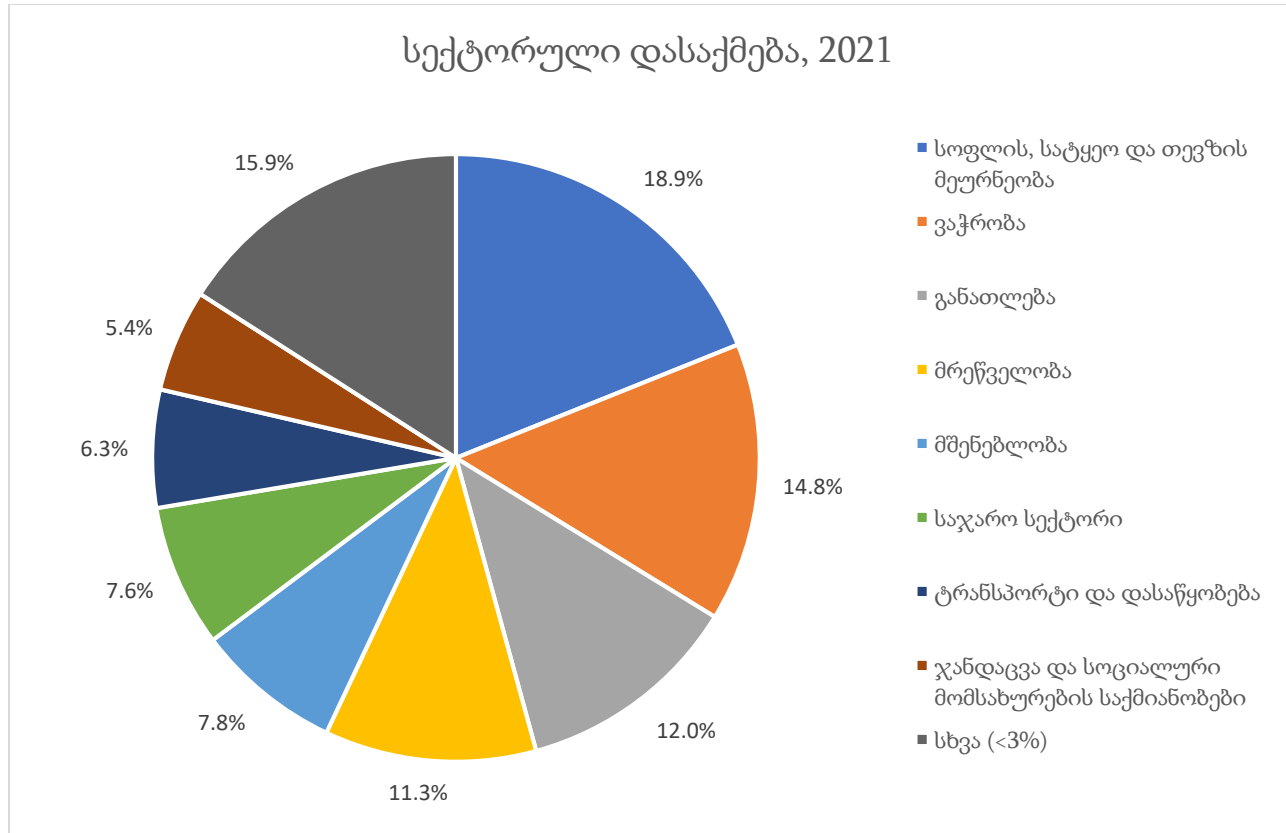
<sup>6</sup> წინასწარი მონაცემები

<sup>7</sup> 15 წლის და უფროსი ასაკის შრომისუნარიანი მოსახლე

**ცხრილი 3:** დასაქმებულთა განაწილება ეკონომიკური საქმიანობის მიხედვით, 2021 წელი

საქმიანობა	რაოდენობა (ათასი)	წილი, მთლიანის
სოფლის, სატყეო და თევზის მეურნეობა	230.3	18.9%
მრეწველობა	137.2	11.3%
მშენებლობა	94.4	7.8%
საბითუმო და საცალო ვაჭრობა; ავტომობილების და მოტოციკლების რემონტი	180.7	14.8%
ტრანსპორტი და დასაწყობება	76.4	6.3%
განთავსების საშუალებებით უზრუნველყოფის და საკვების მიწოდების საქმიანობები	33.4	2.7%
ინფორმაცია და კომუნიკაცია	18.1	1.5%
საფინანსო და სადაზღვევო საქმიანობები	29.5	2.4%
უძრავ ქონებასთან დაკავშირებული საქმიანობები	5.2	0.4%
პროფესიული, სამეცნიერო და ტექნიკური საქმიანობები	21.5	1.8%
ადმინისტრაციული და დამხმარე მომსახურების საქმიანობები	19.4	1.6%
სახელმწიფო მმართველობა და თავდაცვა; სავალდებულო სოციალური უსაფრთხოება	92.4	7.6%
განათლება	145.9	12.0%
ჯანდაცვა და სოციალური მომსახურების საქმიანობები	66.3	5.4%
ხელოვნება, გართობა და დასვენება	28.7	2.4%
სხვა სახის მომსახურება	22.1	1.8%
შინამეურნეობების, როგორც დამქირავებლის, საქმიანობები; არადიფერენცირებული საქონლის და მომსახურების წარმოება	12.9	1.1%
შინამეურნეობების მიერ საკუთარი მოხმარებისათვის ექსტერიტორიული ორგანიზაციების და ორგანოების საქმიანობები	2.7	0.2%
არაიდენტიფიცირებული	0.3	0.0%
<b>ჯამი</b>	<b>1,217.4</b>	<b>100.0%</b>

წყარო: საქართველოს სტატისტიკის ეროვნული სამსახური, ავტორის გამოთვლები

**დიაგრამა 1: სექტორული დასაქმება, 2021 წელი**

*წყარო: საქართველოს სტატისტიკის ეროვნული სამსახური, ავტორის გამოთვლები*

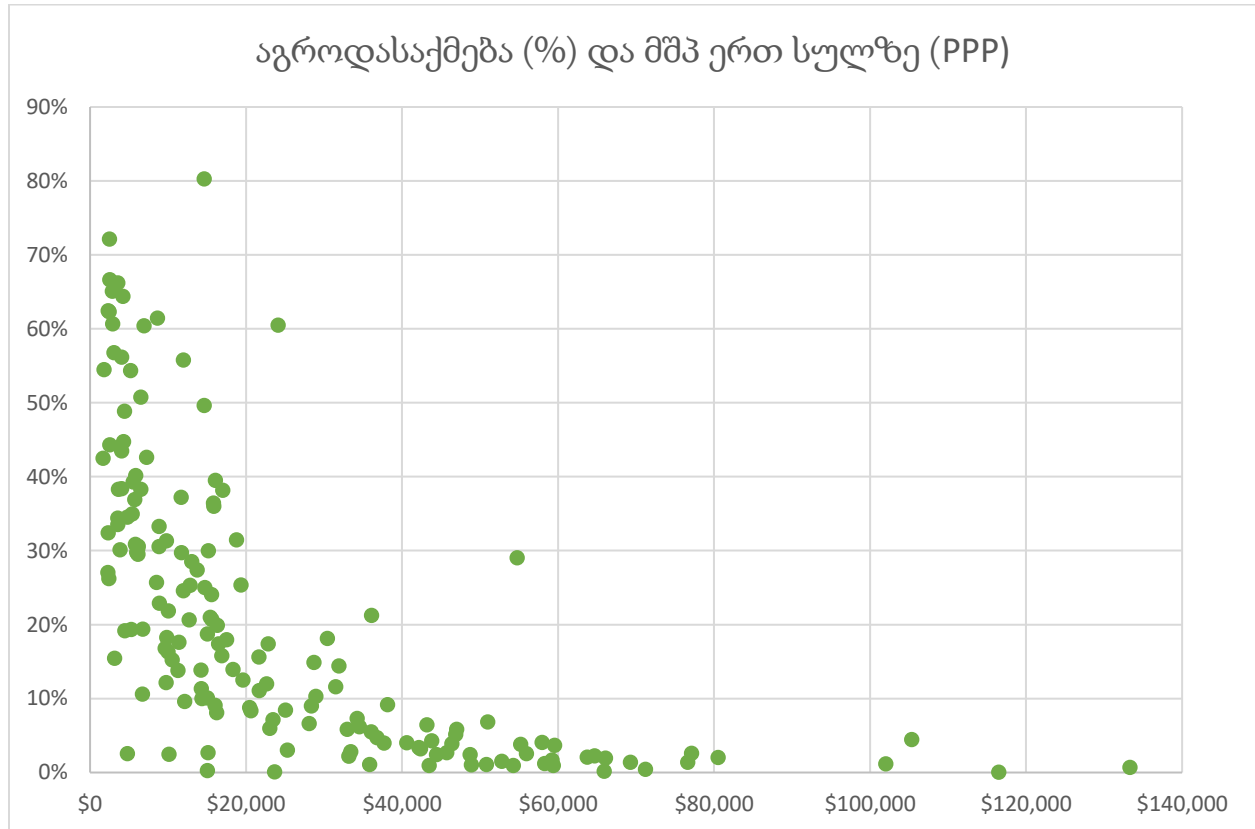
როგორც ცხრილი 3 და დიაგრამა 1 აჩვენებს, რომ აგრარული სექტორი ყველაზე მსხვილი დამსაქმებელია დასაქმების ბაზარზე. სექტორი უფრო მეტ ადამიანს ასაქმებს, ვიდრე ვაჭრობა (50 000 ადამიანით მეტს).

აღსანიშნავია, რომ საქართველოს სტატისტიკის ეროვნული სამსახურის ინფორმაციით, აგროდასაქმება მაგალითად, 2019 წელს, 43%-ს შეადგენდა და ამ მხრივ გაცილებით რთული მდგომარეობა იყო, ვიდრე დღეს. სტატისტიკის სამსახურმა მეთოდოლოგიის განახლების შემდეგ, სამუშაო ძალიდან ასიათასობით ადამიანი ამოიღო და შესაბამისად, აგროდასაქმება მკვეთრად შემცირდა. 2019 წელს თვითდასაქმებულთა წილი მთლიან დასაქმებაში 49.7% იყო, ხოლო 2020 წელს 30.7%-მდე შემცირდა.<sup>8</sup>

<sup>8</sup> საქსტატი. (2020). შრომის საერთაშორისო ორგანიზაციის ახალი სტანდარტებით გაანგარიშებული დასაქმებისა და უმუშევრობის მაჩვენებლები. ხელმისაწვდომია: <https://bit.ly/3pc8RnC>

სხვა ქვეყნების შედარებისას, ისევე როგორც აგრარული სექტორის წილი ეკონომიკაში, აგრარულ სექტორში დასაქმება მცირდება იმის მიხედვით, თუ რამდენად მდიდარია ესა თუ ის ქვეყანა ერთ სულზე.

**გრაფიკი 3: აგროდასაქმება (%) და მშპ ერთ სულზე (PPP)**



წყარო: მსოფლიო ბანკი

გრაფიკი 3 აჩვენებს, რომ 175 ქვეყნიდან, რაც უფრო მდიდარია ქვეყანა ერთ სულზე, პროცენტულად მით ნაკლები ადამიანია დასაქმებული აგრარულ სექტორში. კორელაცია ორ ცვლადს შორის 64%-ია, რაც სტატისტიკურად ძლიერ ურთიერთკავშირად ითვლება.

იმ ქვეყნებში, რომელთა მშპ სულზე (PPP) საქართველოს მსგავსია, აგროდასაქმება მცირედით, მაგრამ მაინც დაბალია. ბოსნია და ჰერცეგოვინა 18%, კოლუმბია 15.8%, ჩრ. მაკედონია 14% და სხვა. რეგიონის ქვეყნების მონაცემები შემდეგნაირად გამოიყურება:



**ცხრილი 4:** ერთ სულზე მშპ (PPP) და აგროდასაქმება

ქვეყანა	ერთ სულზე მშპ (PPP)	აგროდასაქმება (% მთლიანის)
რუსეთი	\$ 32,966	5.8%
ბელარუსი	\$ 21,699	11.1%
უკრაინა	\$ 14,220	13.8%
თურქეთი	\$ 30,444	18.1%
საქართველო	\$ 17,014	19.0%
მოლდოვა	\$ 15,390	21.0%
სომხეთი	\$ 15,592	24.0%
აზერბაიჯანი	\$ 15,855	36.0%

წყარო: მსოფლიო ბანკი, საქართველოს სტატისტიკის ეროვნული სამსახური

გარდა დასაქმებისა, სექტორის წარმატებულობას ხაზს უსვამს ისიც, თუ რამდენია საშუალო შრომის ანაზღაურება და მისი შედარება სხვა სექტორებთან. საქართველოს სტატისტიკის ეროვნული სამსახურის მიხედვით, აგრარულ სექტორში დაქირავებით დასაქმებულთა საშუალო ნომინალური ხელფასი 2021 წელს 950 ლარი იყო და სიმცირით მე-5 ადგილზე იყო დანარჩენ 18 დასაქმების სექტორს შორის. საშუალო მედიანური ხელფასი აგრარულ სექტორში კიდევ უფრო დაბალი იყო - 800 ლარი.

**ცხრილი 5:** დაქირავებით დასაქმებულთა საშუალო თვიური ნომინალური ხელფასი სახეების მიხედვით, 2014-2021 წლები (ლარი)

საქმიანობის სახე	2014	2015	2016	2017	2018	2019	2020	2021
საფინანსო და სადაზღვევო საქმიანობები	1,590	1,691	1,835	2,008	2,236	2,030	2,157	2,368
პროფესიული, სამეცნიერო და ტექნიკური საქმიანობები	1,145	1,277	1,464	1,595	1,712	1,896	1,852	2,075
ინფორმაცია და კომუნიკაცია	1,171	1,332	1,339	1,426	1,489	1,621	1,886	2,031
მშენებლობა	944	1,185	1,266	1,466	1,552	1,631	1,715	1,806
სამთომოპოვებითი მრეწველობა და კარიერების დამუშავება	903	1,047	1,154	1,260	1,379	1,385	1,779	1,742
ელექტროენერჯის, აირის, ორთქლის და კონდიციონერული ჰაერის მიწოდება	1,148	1,257	1,348	1,414	1,507	1,560	1,500	1,620

სახელმწიფო მმართველობა და თავდაცვა; სავალდებულო სოციალური უსაფრთხოება	1,162	1,259	1,255	1,236	1,267	1,421	1,426	1,475
ტრანსპორტირება და დასაწყობება	1,048	1,153	1,156	1,238	1,296	1,382	1,433	1,467
უძრავ ქონებასთან დაკავშირებული საქმიანობები	899	962	1,017	1,093	1,106	1,193	1,183	1,428
ჯანდაცვა და სოციალური მომსახურების საქმიანობები	742	846	915	953	984	1,050	1,101	1,318
დამამუშავებელი მრეწველობა	721	777	783	868	930	1,037	1,111	1,253
საბითუმო და საცალო ვაჭრობა; ავტომობილების და მოტოციკლების რემონტი	703	784	790	844	951	971	1,036	1,146
ხელოვნება, გართობა და დასვენება	682	751	834	877	994	1,130	955	1,094
სხვა სახის მომსახურება	632	881	730	685	831	771	1,094	985
სოფლის, სატყეო და თევზის მეურნეობა	501	588	570	643	701	704	819	950
ადმინისტრაციული და დამხმარე მომსახურების საქმიანობები	698	675	740	768	802	853	866	928
წყალმომარაგება; კანალიზაცია, ნარჩენების მართვა და დაბინძურებისაგან გასუფთავების საქმიანობები	654	680	711	753	774	817	791	874
განთავსების საშუალებებით უზრუნველყოფის და საკვების მიწოდების საქმიანობები	477	563	626	672	825	851	819	873
განათლება	455	482	534	577	596	652	743	835
<b>სულ</b>	<b>818</b>	<b>900</b>	<b>940</b>	<b>999</b>	<b>1,068</b>	<b>1,129</b>	<b>1,191</b>	<b>1,305</b>

წყარო: საქართველოს სტატისტიკის ეროვნული სამსახური

**ცხრილი 6:** დაქირავებით დასაქმებულთა მედიანური ხელფასი საქმიანობის სახეების მიხედვით, 2018-2021 წლები (ლარი)

საქმიანობის სახე	2018	2019	2020	2021
ინფორმაცია და კომუნიკაცია	1,088	1,209	1,302	1,509
სამთომოპოვებითი მრეწველობა და კარიერების დამუშავება	1,024	1,190	1,276	1,386
ელექტროენერჯის, აირის, ორთქლის და კონდიციონერული ჰაერის მიწოდება	1,063	1,157	1,173	1,298
მშენებლობა	1,200	1,250	1,195	1,276
სახელმწიფო მმართველობა და თავდაცვა; სავალდებულო სოციალური უსაფრთხოება	1,163	1,400	1,248	1,273
საფინანსო და სადაზღვევო საქმიანობები	1,002	1,154	1,185	1,254
პროფესიული, სამეცნიერო და ტექნიკური საქმიანობები	1,125	1,250	1,250	1,230
ტრანსპორტირება და დასაწყობება	943	1,067	1,059	1,125
დამამუშავებელი მრეწველობა	683	775	792	883
სოფლის, სატყეო და თევზის მეურნეობა	697	763	750	800
საბითუმო და საცალო ვაჭრობა; ავტომობილების და მოტოციკლების რემონტი	633	736	750	800
ჯანდაცვა და სოციალური მომსახურების საქმიანობები	546	625	630	774
განთავსების საშუალებებით უზრუნველყოფის და საკვების მიწოდების საქმიანობები	585	677	638	750
უძრავ ქონებასთან დაკავშირებული საქმიანობები	625	630	638	702
ადმინისტრაციული და დამხმარე მომსახურების საქმიანობები	610	667	688	650
განათლება	506	560	600	649
ხელოვნება, გართობა და დასვენება	625	700	625	645
წყალმომარაგება; კანალიზაცია, ნარჩენების მართვა და დაბინძურებისაგან გასუფთავების საქმიანობები	625	650	635	625
სხვა სახის მომსახურება	300	458	300	500
<b>სულ</b>	<b>700</b>	<b>792</b>	<b>809</b>	<b>900</b>

წყარო: საქართველოს სტატისტიკის ეროვნული სამსახური

ცხრილი 5 და ცხრილი 6 აჩვენებს, რომ აგრარული სექტორი სხვა სექტორებთან შედარებით არ გამოირჩევა მაღალი ანაზღაურებით დაქირავებით დასაქმებულებში. მდგომარეობას კიდევ უფრო ართულებს ის ფაქტი, რომ სოფელში დასაქმებულების 49% თვითდასაქმებულად ითვლება და საშუალო შემოსავლების დონეც შესაბამისად დაბალია. 2022 წელს სოფლად 259.7 ათასი თვითდასაქმებული ადამიანი იყო, ხოლო ქალაქში 152.3 ათასი ადამიანი.

### სექტორის ეფექტიანობა სხვა სექტორებთან შედარებით

მე-4 ცხრილმა აჩვენა, რომ აგრარული სექტორი გაცილებით ნაკლებით იზრდება, ვიდრე საშუალოდ ქვეყნის ეკონომიკა. კერძოდ, 2011-2022 წლებში, აგრარული სექტორის რეალურმა ეკონომიკურმა ზრდამ 2.7% შეადგინა, ხოლო მშპ-ის საშუალო ზრდის ტემპმა ამავე პერიოდში 1.74-ჯერ მეტი - 4.7%.

2022 წელს, ეფექტიანობის თვალსაზრისით, მკვეთრი დისბალანსი ჩანდა აგროდასაქმების და მშპ-ში აგრარული სექტორის წილის თანაფარდობითაც. კერძოდ, ქვეყანაში დასაქმებულების 19%, რომელიც აგრარულ სექტორში დასაქმებულებს წარმოადგენდნენ, მთლიანი შიდა პროდუქტის მხოლოდ 6.5%-ს ქმნიდნენ, ხოლო დანარჩენი დასაქმებულების 81% მშპ-ის 93.5%-ს ქმნიდა. მოცემული რიცხვებიდან გამომდინარე, საშუალოდ, სხვა სექტორები 3.4-ჯერ უფრო ეფექტიანი იყო, ვიდრე აგრარული სექტორი.

აგრარული სექტორის არაეფექტიანობასა და ქვეყნის განვითარების დონეს შორის კავშირი თითქმის არ არსებობს. სტატისტიკური კორელაცია მოცემულ ორ ცვლადს შორის<sup>9</sup> მხოლოდ 13%-ია. არსებობს მდიდარი ქვეყნები, სადაც აგროსექტორი გაცილებით ეფექტიანია და მდიდარი ქვეყნები, სადაც პირიქით. მაგალითად, ლუქსემბურგი პირველ ადგილზეა მშპ სულზე 133 330 აშშ დოლარით და აგროსექტორის არაეფექტიანობა 3.5-ია, ხოლო სინგაპური, რომელიც მე-2 ადგილზეა მშპ სულზე 116 486 აშშ დოლარით, აგროეფექტიანობა 0.89-ს უდრის. ილუსტრაციისთვის, ცხრილი 5 და ცხრილი 6 აჩვენებს ტოპ 10 და ბოლო 10 ქვეყანას მშპ სულზე (PPP) და აგროეფექტიანობის მიხედვით.

<sup>9</sup> მშპ სულზე (PPP)-სა და აგრარული სექტორის ეფექტიანობის სხვა სექტორებთან შედარებას შორის კორელაცია (172 ქვეყანა. 2021 და 2022 წელი).

**ცხრილი 7:** ტოპ 10 ქვეყანა. მშპ სულზე (PPP), 2021 და აგრარული სექტორის არაეფექტიანობა

ქვეყანა	მშპ სულზე (PPP), 2021	აგრარული სექტორის არაეფექტიანობა
ლუქსემბურგი	\$ 133,329.82	3.5
სინგაპური	\$ 116,486.47	0.9
ირლანდია	\$ 105,355.20	4.5
კატარი	\$ 102,018.12	4.0
ნორვეგია	\$ 80,534.61	1.3
შვეიცარია	\$ 77,120.56	4.2
არაბთა გაერთიანებული საამირო	\$ 76,609.20	1.5
ამერიკის შეერთებული შტატები	\$ 69,287.54	1.4
ბრუნეი	\$ 66,055.25	1.6
ჰონგ კონგი	\$ 65,891.69	2.3

წყარო: მსოფლიო ბანკი, ავტორის გამოთვლები

**ცხრილი 8:** ბოლო 10 ქვეყანა. მშპ სულზე (PPP), 2021 და აგრარული სექტორის არაეფექტიანობა

ქვეყანა	მშპ სულზე (PPP), 2021	აგრარული სექტორის არაეფექტიანობა
მალავი	\$ 1,638	11.0
მადაგასკარი	\$ 1,608	5.4
ჩადი	\$ 1,566	2.6
ლიბერია	\$ 1,564	1.3
მოზამბიკი	\$ 1,348	6.2
ნიგერია	\$ 1,304	4.6
სომალი	\$ 1,249	0.4
კონგოს დემოკრატიული რესპუბლიკა	\$ 1,179	7.7
ცენტრალური აფრიკის რესპუბლიკა	\$ 920	5.4
ბურუნდი	\$ 775	15.6

წყარო: მსოფლიო ბანკი, ავტორის გამოთვლები

აღსანიშნავია ისიც, რომ ამა თუ იმ ქვეყნის ეფექტიანობის რიცხვების ერთმანეთთან შედარება ნაკლებად გამოსადეგია, რადგან ეფექტიანობა დამოკიდებულია იმაზე თუ რამდენი ადამიანი ქვეყნის სიმდიდრის რა ნაწილს ქმნის. მაგალითად, სომალიში აგრარული სექტორი უფრო ეფექტიანია, ვიდრე სხვა სექტორები, მაგრამ ეს იმას არ ნიშნავს, რომ მოცემული სექტორი უფრო მეტ პროდუქტს და სიმდიდრეს ქმნის ვიდრე ირლანდიის აგრარული სექტორი, რომელიც 4.5-ჯერ უფრო არაეფექტიანია, ვიდრე სხვა სექტორები.

### საშუალო ფერმის ზომა

ქვეყნის ეკონომიკაში, ნებისმიერი სექტორის ეფექტიანობა დამოკიდებულია იმაზე, თუ წარმოების რა მასშტაბებზე შეუძლია გავიდეს და რამდენად გააჩნია შეფარდებითი უპირატესობა<sup>10</sup> სხვა ქვეყნებთან. აგრარულ სექტორში, მიწის ფართობს ერთ-ერთი გადამწყვეტი მნიშვნელობა უჭირავს. იქიდან გამომდინარე, რომ დედამიწაზე დასამუშავებლად ვარგისი მიწა მთლიანი ფართობის მხოლოდ 10.7%-ია,<sup>11</sup> არსებობენ ქვეყნები, სადაც დასამუშავებლად ვარგისი მიწა დიდი რაოდენობითაა და ქვეყნები, სადაც პირიქით. მაგალითად, მსოფლიო ბანკის მიხედვით, ბანგლადეშს (61%), უკრაინას (59%), ინდოეთს (52%), მოლდოვას (52%) და ტოგოს (49%) მთლიან მიწასთან მიმართებაში დასამუშავებლად ვარგისი მიწის პროცენტული ოდენობა ყველაზე მაღალი აქვთ. საქართველოში იგივე მაჩვენებელი 4.5%-ია, რაც მსოფლიოს უმეტეს ქვეყნებთან შედარებით, დაბალი რიცხვია.

დასამუშავებლად ვარგისი მიწის გარდა, მნიშვნელოვანი ფაქტორი, რომელიც განაპირობებს აგროეფექტიანობას ქვეყანაში საშუალო ფერმის ზომაა. საქართველოში 546.6 ათასი მეურნეობაა, რომელსაც მიწის ნაკვეთი გააჩნია. აქედან, მეურნეობების 79.6%-ს სარგებლობაში ერთ ჰექტარზე ნაკლები ფართობის მიწა, 93.6%-ს ორ ჰექტარზე ნაკლები ფართობის მიწა და 96.4%-ს სამ ჰექტარზე ნაკლები ფართობის მიწა გააჩნიათ. მეურნეობების მხოლოდ 0.1%-ს გააჩნია 100 ჰა და მეტი.<sup>12</sup> რაც ნაკლებია მეურნეობის მფლობელობაში

<sup>10</sup> ეკონომიკური თეორია. ეკონომიკის შესაძლებლობა კონკურენტებთან შედარებით აწარმოოს კონკრეტული საქონელი ან სერვისი უფრო ნაკლები ალტერნატიული დანახარჯით.

<sup>11</sup> მსოფლიო ბანკი, 2020 წელი.

<sup>12</sup> წყარო: საქსტატი.

არსებული მიწის რაოდენობა, მით მაღალია ერთეულზე დანახარჯი მასშტაბის ეკონომიურიდან გამომდინარე<sup>13</sup> და შესაბამისად, წარმოებაც უფრო მეტად არაეფექტიანია.

ამერიკის შეერთებულ შტატებში საშუალო ფერმის ზომა 2021 წელს 180 ჰექტარი იყო,<sup>14</sup> კანადაში 327 ჰა<sup>15</sup>, ავსტრალიაში 4 331 ჰექტარი.<sup>16</sup> ევროპის კავშირში, 2016 წელს, საშუალო ფერმის ზომა 15.2 ჰა იყო<sup>17</sup>, რაც საქართველოს 2021 წლის მაჩვენებელზე დაახლოებით 15-ჯერ მეტია. 2013 წლის მონაცემებით, ევროპის კავშირის ქვეყნების საშუალო ფერმის ზომები შემდეგნაირად გამოიყურებოდა:

**ცხრილი 9:** ევროპის კავშირის ქვეყნებში ფერმის საშუალო ზომა, 2013 წელი

ქვეყანა	ფერმის საშუალო ზომა (ჰა)
ავსტრია	19.42
ბელგია	34.64
ბულგარეთი	18.28
ხორვატია	9.98
კვიპროსი	3.09
ჩეხეთის რესპუბლიკა	133.01
დანია	68.43
ესტონეთი	49.90
ფინეთი	41.50
საფრანგეთი	58.74
გერმანია	58.59
საბერძნეთი	6.85
უნგრეთი	9.48
ირლანდია	35.53
იტალია	11.98
ლატვია	22.96

<sup>13</sup> მასშტაბის ეკონომიურობა - წარმოების ზრდასთან ერთად, იკლებს ერთეულზე ხარჯი, რადგან ფიქსირებული ხარჯი წარმოების უფრო მეტ რაოდენობაზე ნაწილდება

<sup>14</sup> United States Department of Agriculture (USDA). (2022). *Farms and Land in Farms 2021 Summary*. Via link: <https://bit.ly/3pg7ofR>

<sup>15</sup> Breaker, R., and A Weersink. "Average Farm Size Has Stopped Growing". *Food Focus Guelph* (130), Department of Food, Agricultural and Resource Economics, University of Guelph, August 23, 2022.

<sup>16</sup> წყარო: ავსტრალიის სტატისტიკის ბიურო

<sup>17</sup> Agriculture, forestry and fishery statistics, Eurostat. 2020 edition.

ლიეტუვა	16.65
ლუქსემბურგი	63.00
მალტა	1.16
ნიდერლანდები	27.38
პოლონეთი	10.08
პორტუგალია	13.77
რუმინეთი	3.6
სლოვაკეთი	80.68
სლოვენია	6.71
ესპანეთი	24.15
შვედეთი	45.10
გაერთიანებული სამეფო	93.07
EU-15	28.01
EU-13	7.82
EU-28	16.09

წყარო: *The Past, Present and future of CAP – the Hungarian Viewpoint, Tamaz Mizik*

### დასკვნა

აგრარული სექტორის შესაფასებლად მრავალი ფაქტორი გამოიყენება. მათ შორის, ძირითადი ფაქტორებია სექტორის მიერ გამოშვებული სიმდიდრე, მისი წილი ქვეყნის ეკონომიკაში, რეალური ზრდის ტემპი, დასაქმებული ადამიანების რაოდენობა, მათი შემოსავლები, სექტორის ეფექტიანობა და საშუალო ფერმის ზომის მაჩვენებლები.

საქართველოში აგრარული სექტორის მიერ შექმნილი ნომინალური სიმდიდრე ზრდის ტენდენციით ხასიათდება, ხოლო ეკონომიკაში მისი წილი წლიდან წლამდე მცირდება და 2022 წელს 6.5%-ს მიაღწია. რაც მეტად იზრდება ქვეყნის მთლიანი შიდა პროდუქტი, მით ნაკლებია აგრარული სექტორის ზომა ეკონომიკაში, რადგან სხვა - უფრო ეფექტიანი სექტორები გაცილებით მაღალი ზრდის ტემპით გამოირჩევიან. შესაბამისად, საქართველოში აგრარული სექტორის წილის შემცირება ქვეყნის ეკონომიკაში ნორმალური პროცესია და სწრაფ განვითარებასთან ერთად მეტად სწრაფად შემცირდება.



არანაკლებ მნიშვნელოვანი ფაქტორი რეალური ზრდის ტემპია. საქართველოში სოფლის მეურნეობა 2011-2022 წლებში საშუალოდ 2.7%-ით იზრდებოდა, ხოლო ქვეყნის ეკონომიკა 4.7%-ით, რაც იმას ნიშნავს, რომ საშუალოზე 1.74-ჯერ წარუმატებლად ვითარდებოდა მოცემული სექტორი.

აგრარული სექტორი საქართველოში ყველაზე მსხვილი დამსაქმებელია და შემოსავლების მიხედვით ერთ-ერთი ყველაზე დაბალანაზღაურებადი საქმიანობის სახეა. დაქირავებით მომუშავე ადამიანების საშუალო თვიური ნომინალური ხელფასი 2021 წელს 950 ლარი იყო, ხოლო ქვეყნის მასშტაბით 37%-ით მეტი - 1305 ლარი. რიცხვები შედარებით დამაიმედებლად გამოიყურება, თუ მედიანურ ხელფასს ავიღებთ. კერძოდ, აგრარულ სექტორში საშუალო მედიანური შემოსავალი 800 ლარია, ხოლო ქვეყნის მასშტაბით საშუალო მაჩვენებელი 12.5%-ით მეტი - 900 ლარი.

ეფექტიანობის თვალსაზრისით, აგრარული სექტორი საქართველოში საკმაოდ მაღალი არაეფექტიანობით ხასიათდება. 2022 წელს იგი 3.4-ჯერ უფრო არაეფექტიანი იყო, ვიდრე სხვა სექტორები გასაშუალოებული და ერთად აღებული. მსოფლიოს მასშტაბით, აგრარული სექტორის არაეფექტიანობას ძალიან მცირე კავშირი აქვს ქვეყნის განვითარების დონესთან. შესაბამისად, არსებობენ მდიდარი ქვეყნები არაეფექტიანი აგრარული სექტორით და ღარიბი ქვეყნები სხვა სექტორებთან შედარებით ეფექტიანი სექტორით. თუმცა, ეს არ ნიშნავს, რომ ღარიბი ქვეყნის „ეფექტიანი“ აგრარული სექტორი უფრო ეფექტიანია, ვიდრე მდიდარი ქვეყნის „არაეფექტიანი“ აგრარული სექტორი.

საქართველოში აგრარული სექტორის და ზოგადად ქვეყნის წარუმატებლობის ერთ-ერთი მთავარი გამომწვევი მიზეზი მცირე ფერმის ზომაა, რომელიც საშუალოდ დაახლოებით 1 ჰექტარს წარმოადგენს. წარმატებული ქვეყნების უმეტესობაში მოცემული რიცხვი გაცილებით მაღალია. მაგალითად, ევროპის კავშირში საშუალო ფერმის ზომა 2016 წელს 15.2 ჰექტარი იყო.

აგრარული სექტორის წარმატება დამოკიდებულია საშუალო ფერმის ზომის გამსხვილებაზე, რაც ყველაზე ეფექტიანად ბუნებრივად მიიღწევა და საჭიროა ქვეყანაში ერთი მხრივ, დიდი რაოდენობით ახალი ინვესტიციები და მაღალი ეკონომიკური ზრდა, ხოლო მეორე მხრივ, სტიმულის გაჩენა აგროსექტორში დასაქმებული მოქალაქეებისთვის ჩაერთონ და დასაქმდნენ უფრო ეფექტიან სექტორებში, ვიდრე აგრარული სექტორია.